

Vastaanottaja  
**Ruoveden kunta**

Päivämäärä  
**11.11.2019**

# **RUOVEDEN KUNTA**

## **VUOLLENIEMEN LINNUSTO- SELVITYS 2018**



**RUOVEDEN KUNTA**  
**VUOLLENIEMEN LINNUSTOSELVITYS 2018**

Päivämäärä **11.11.2019**  
Laatija **Juha Kiiski**  
Tarkastaja **Petri Hertteli**  
Kuvaus **Vuolleniemen linnustoselvitys 2018**

## SISÄLTÖ

<b>1.</b>	<b>Johdanto</b>	<b>1</b>
<b>2.</b>	<b>Selvitysalueen yleiskuvaus</b>	<b>1</b>
<b>3.</b>	<b>Aineisto ja menetelmät</b>	<b>2</b>
<b>4.</b>	<b>Tulokset</b>	<b>2</b>
4.1	Selvitysalueen pesimälinnusto	2
4.2	Huomionarvoinen lajisto	4
4.3	Linnustollisesti arvokkaat alueet	4
<b>5.</b>	<b>Johtopäätökset</b>	<b>5</b>
<b>6.</b>	<b>Kirjallisuus</b>	<b>6</b>

### LIITE 1

Huomionarvoinen pesimälajisto ja paikallisesti arvokkaat kohteet

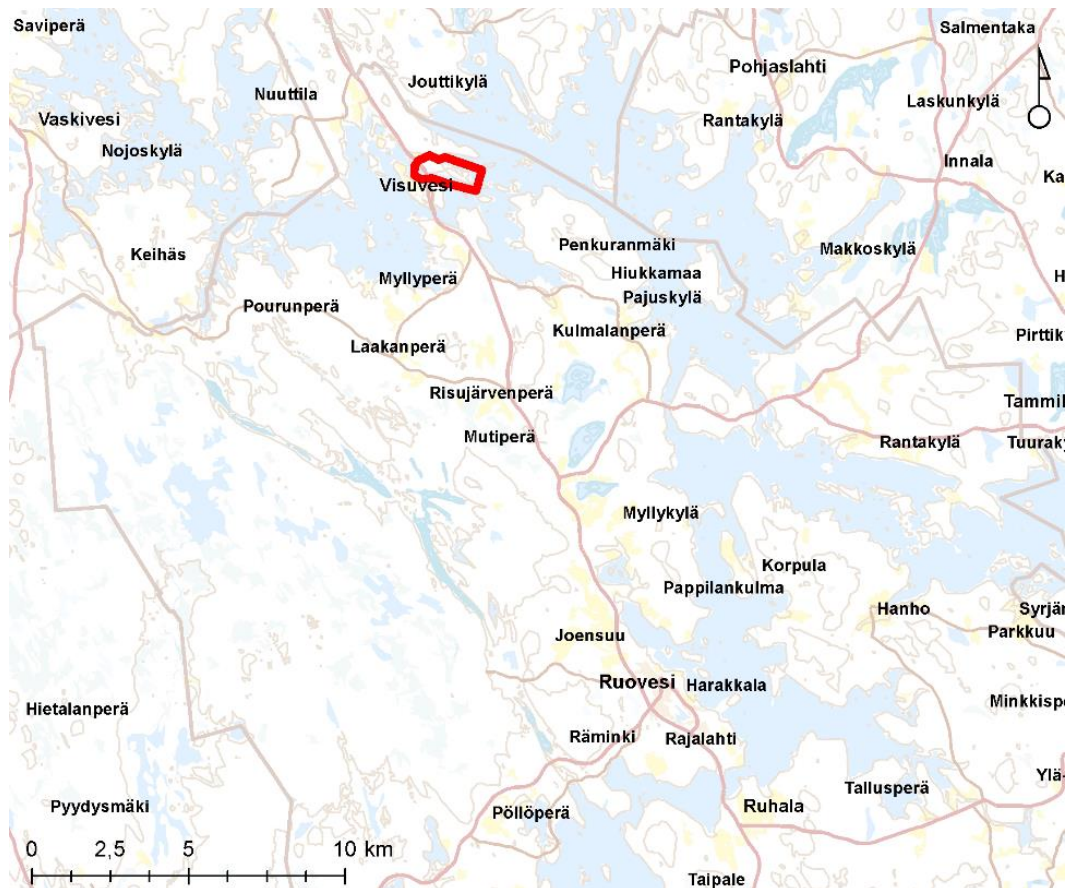
## 1. JOHDANTO

Kaavoitustyötä varten Vuolleniemen alueelle laadittiin linnustoselvitys. Tässä raportissa kuvataan kesäkuussa 2018 tehdyn linnustoselvityksen menetelmät, tulokset ja suositukset maankäytölle. Linnustoselvityksen maastotöistä ja raportoinnista on vastannut biol. yo Juha Kiiski (Ramboll Finland Oy).

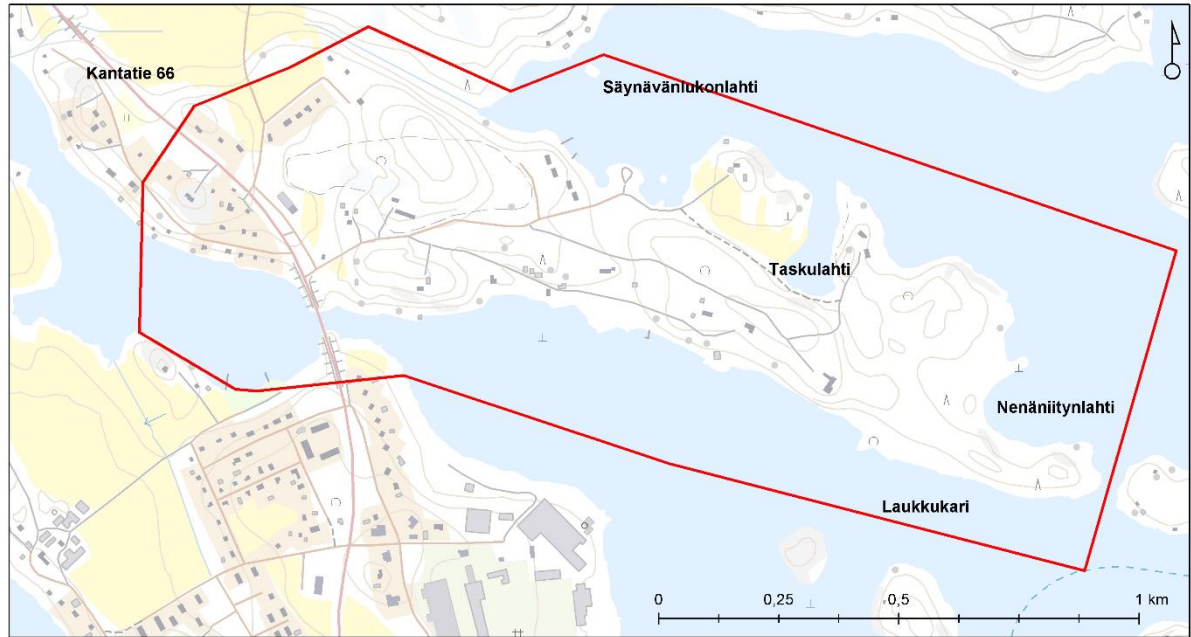
## 2. SELVITYSALUEEN YLEISKUVAUS

Selvitysalue sijaitsee Ruoveden kunnassa, Visuvesen taajaman pohjois- ja koillispuolella (kuvat 1 ja 2). Selvitysalue kattaa Vuolleniemen alueet kantatien 66 itäpuolella sekä pieneltä osin myös kantatien 66 länsipuolisia vesi- ja ranta-alueita sekä asuinalueita.

Selvitysalue sijoittuu Kantatien 66 varren asuinalueen, rantatontteja ja avohakkuualuejakin sisältävän Vuolleniemen metsäalueelle. Alueen metsät ovat pääasiassa tuoreen tai lehtomaisen kannan havusekametsiä. Lähinnä ranta-alueiden läheisyydessä esiintyy myös kapeita lehtovyöhykkeitä. Alueen ainoa suo, osin rimpinen korpi, sijaitsee selvitysalueen läntisessä osassa, virkistysreittien ympäröimänä. Selvitysalueen rantavyöhykkeet ovat kapeita ja pääasiassa karuja. Astetta rehevämpiä poukamia esiintyy ainoastaan Nenäniitynlahdessa ja Vuolleniemen pohjoisrannan poukamassa. Selvitysalueen maa-alueiden pinta-ala on noin 75 ha.



Kuva 1. Selvitysalueen sijainti.



Kuva 2. Selvitysalueen rajaus ja raportissa mainitut paikannimet.

### 3. AINEISTO JA MENETELMÄT

Selvitysalueen pesimälinnustoa selvitettiin yhden käyntikerran kartoituslaskennalla. Laskennat suoritettiin 8.6.2018 klo 04-10.30 välisenä aikana. Sää laskenta-aikana oli laskentaan soveltuva, n. +1 – 10 °C, poutainen ja vähätuulinen.

Kartoituslaskennassa selvitysalue kuljettiin siten, ettei mikään alue jäisi 50 m kauemmaksi laskijan kulkureitiltä. Reitiltä kirjattiin ylös kaikki mahdollisesti pesintään viittaavat havainnot peruskartalle. Yhden käyntikerran kartoituksessa sovellettiin kartoituslaskentaa koskevaa ohjeistusta (Koskimies & Väisänen 1988).

Selvityksessä ei huomioitu kaikkia pihapiirien lajeja (lähinnä pöntöissä pesivät tiaiset), mutta suojelullisesti merkittävistä ja muista harvalukuisemmista lajeista kirjattiin ylös kaikki havainnot – myös selvitysalueen ulkopuolelta.

Alueellisessa uhanalaisuusluokituksessa käytetyssä metsäkasvillisuusvyöhykkeiden aluejaossa Vuolleniemi kuuluu osa-alueeseen 2b, Etelä-boreaalinen, Järvi-Suomen vyöhyke.

### 4. TULOKSET

#### 4.1 SELVITYSALUEEN PESIMÄLINNUSTO

Vuolleniemen pesimälinnustoselvityksessä selvitysalueella havaittiin yhteensä 44 lintulajia, joista 40 tulkittiin alueella pesiviksi lintulajeiksi (taulukko 1). Selvitysalueella pesiviksi tulkittavien parimäärä oli 199 ja linnuston kokonaistiheys oli 265 paria/km<sup>2</sup>. Linnuston tiheys on melko korkea (vrt. Väisänen, ym. 1998), vaikka tiheysarvo sisältääkin maalinnuston ohella myös havaittuja vesilintuja. Linnuston tiheyttä selittää etenkin pihapiirien runsas linnusto.

Selvityksen perusteella Vuolleniemen pesimälajisto koostuu valtaosin metsien ja kulttuurialueiden runsaista lajeista. Selvityksessä havaittiin vain kaksi uhanalaista lajia ja huomionarvoiseksi katsottu lajisto koostuu lähinnä muutamista metsien indikaattorilajeista sekä vesilintulajeista.

**Taulukko 1. Havaitut lintulajit ja parimäärät. Paksunnetut lajinimet viittaavat selvitysalueella pesiväksi tulkittavaan lajiin. EU = EU:n lintudirektiivin liitteen I laji, UH = kansallinen uhanalaisluokitus (Tiainen, ym. 2016), EVA = Suomen erityisvastuulaji, RT = alueellinen uhanalaisuus.**

Laji	Tieteellinen nimi	EU	UHEX	EVA	RT	Havaittu pari-määrä	Huomioita
Laulujoutsen	<i>Cygnus cygnus</i>	x		x		1	kihlapari
<b>Tavi</b>	<i>Anas crecca</i>			x		3	koirasparvi, 3 yks.
<b>Sinisorsa</b>	<i>Anas platyrhynchos</i>					4	koirasparvi, 4 yks.
<b>Teeri</b>	<i>Tetrao tetrix</i>	x		x		1	koiras p, Ä
Kuikka	<i>Gavia arctica</i>	x				5	löyhä parvi, 9 yks.
Kaulushaikara	<i>Botaurus stellaris</i>	x				1	ulkopuolella
Meriharakka	<i>Haematopus ostralegus</i>					1	ulkopuolella
<b>Taivaanvuohi</b>	<i>Gallinago gallinago</i>		VU			1	
<b>Lehtokurppa</b>	<i>Scolopax rusticola</i>					1	
<b>Metsäviklo</b>	<i>Tringa ochropus</i>					2	
<b>Kalalokki</b>	<i>Larus canus</i>					1	Minimi
<b>Sepelkyyhky</b>	<i>Columba palumbus</i>					3	
<b>Käpytikka</b>	<i>Denrocopos major</i>					2	
<b>Metsäkirvinen</b>	<i>Anthus trivialis</i>					2	
<b>Västäräkki</b>	<i>Motacilla alba</i>					2	
<b>Peukaloinen</b>	<i>Troglodytes troglodytes</i>					1	
<b>Punarinta</b>	<i>Erithacus rubecula</i>					9	
<b>Leppälintu</b>	<i>Phoenicurus phoenicurus</i>			x		1	Pihapiirit
<b>Mustarastas</b>	<i>Turdus merula</i>					3	
<b>Räkättirastas</b>	<i>Turdus pilaris</i>					12	
<b>Laulurastas</b>	<i>Turdus philomelos</i>					5	
<b>Punakylkirastas</b>	<i>Turdus iliacus</i>					12	
<b>Mustapääkerttu</b>	<i>Sylvia atricapilla</i>					2	
<b>Lehtokerttu</b>	<i>Sylvia borin</i>					6	
<b>Hernekerttu</b>	<i>Sylvia curruca</i>					2	
<b>Pensaskerttu</b>	<i>Sylvia communis</i>					2	
<b>Tiltalti</b>	<i>Phylloscopus collybita</i>					3	Virkistysreittien alue
<b>Pajulintu</b>	<i>Phylloscopus trochilus</i>					23	
<b>Hippiäinen</b>	<i>Regulus regulus</i>					5	
<b>Harmaasieppo</b>	<i>Muscicapa striata</i>					8	
<b>Kirjosieppo</b>	<i>Ficedula hypoleuca</i>					10	
<b>Kuusitiainen</b>	<i>Parus ater</i>					2	
<b>Sinitiaainen</b>	<i>Parus caeruleus</i>					11	
<b>Talitiaainen</b>	<i>Parus major</i>					4	
<b>Puukiipijä</b>	<i>Certhia familiaris</i>					3	Vanhan metsän laji
<b>Harakka</b>	<i>Pica pica</i>					6	
<b>Naakka</b>	<i>Corvus monedula</i>					2	1-2 paria
<b>Varis</b>	<i>Corvus corone</i>					2	
<b>Pikkuvarpunen</b>	<i>Passer montanus</i>					5	
<b>Peippo</b>	<i>Fringilla coelebs</i>					24	
<b>Tikli</b>	<i>Carduelis carduelis</i>					1	
<b>Vihervarpunen</b>	<i>Carduelis spinus</i>					9	
<b>Keltasirkku</b>	<i>Emberiza citrinella</i>					2	
<b>Pajusirkku</b>	<i>Emberiza schoeniclus</i>		VU			2	
<b>Yhteensä</b>						<b>207</b>	
<b>Lajimäärä</b>	<b>kaikki</b>					<b>44</b>	
	<b>selvitysalueella pesivät</b>					<b>40</b>	



Vesilintulajeista alueella havaittiin laulujoutsen, sinisorsa, tavi ja kuikka. Näistä ainoastaan sinisorsa ja tavi tulkittiin alueen pesiviksi lajeiksi – vaikka havainnot koskivatkin koirasparvia. Laulujoutsenhavainto koski alueella kiertelevää kihlaparia ja yhdeksän yksilön kuikkaparvi tulkittiin pesimättömiksi linnuiksi.

Kosteikkojen lajeista selvitysalueella esiintyy taivaanvuohia ja pajusirkkua sekä elinympäristövaatimuksiltaan löyhempää metsävikloa (ei varsinainen kosteikkolaji). Metsien indikaattorilajeista alueella havaittiin leppälintu, peukaloinen, mustapääkerttu, tiltalti ja puukiipijä.

## 4.2 HUOMIONARVOINEN LAJISTO

Uhanalaisista lajeista (Tiainen, ym. 2016) Vuolleniemessä tehtiin havaintoja vaarantuneiksi (VU) luokitelluista taivaanvuohesta ja pajusirkusta. Taivaanvuohi pesii hyvin todennäköisesti virkistysreitien varren piensuolla. Pajusirkkua koskevat havainnot tehtiin Taskulahdella ja Nenäniitynlahdella.

Alueellisesti uhanalaisia lajeja ei havaittu.

Suomen erityisvastuulajeista alueella havaittiin pesiviksi tulkittavista lajeista tavi, teeri ja leppälintu. Koirastavien (3 yks.) parvi havaittiin Nenäniitynlahdella, teeri selvitysalueen itäosan hakkuunreunalla ja leppälintu kahdella pihapiirillä.

Metsien indikaattorilajeihin voidaan katsoa havaituista lajeista peukaloinen, leppälintu, kirjosieppo, tiltalti, puukiipijä ja mustapääkerttu (lehdot). Peukaloinen havaittiin selvitysalueen pohjoisrajan hakkuunreunalla, leppälinnut pihapiireissä, kirjosiepot pihapiirien tuntumassa ja pohjoisosien rantametsissä ja tiltalit virkistysreitien varren metsissä. Puukiipijöitä havaittiin puolestaan eteläisten pihapiirien tuntuman ja taskulahden ranta-alueen järeämpipuuisissa metsäkohteissa.

Maankäytön suunnittelun kannalta huomionarvoisia lajeja ovat havaituista lajeista myös kuikka ja kaulushaikara, mutta näitä lajeja ei tulkittu selvitysalueella pesiviksi. Selvitysalueen koillispuolisella selällä havaittiin löyhä yhdeksän kuikkayksilön parvi, mutta pesintään viittaavia havaintoja lajista ei tehty. Laji saavuttaa sukukypsyyden varsin myöhään, 5-7 vuoden iässä ja parveutuminen on pesimättömille linnuille tyypillistä. Kaulushaikarasta tehtiin äänihavainto, joka paikallistettiin selvitysalueen länsipuolelle (tarkka sijainti epävarma). Muista harvalukuisemmista lajeista selvityksessä havaittiin sisämaan järviolueilla edelleen melko harvalukuinen meriharakka.

## 4.3 LINNUSTOLLISESTI ARVOKKAAT ALUEET

Selvitysalueen pesimälinnustosta voidaan nostaa esille lähinnä taivaanvuohen (VU), pajusirkun (VU) ja tavin esiintyminen sekä metsien indikaattorilajien esiintymiskuva. Ensimmäisenä mainitut lajit edustavat uhanalaisuusluokituksensa ohella myös kosteikkojen indikaattorilajeja.

Vaikka Vuolleniemien alueen pesimälinnustossa onkin melko niukasti uhanalaisia tai muita huomionarvoisia lajeja, voidaan linnustollisesti hieman muita alueita arvokkaammiksi kohteiksi nostaa seuraavat kohteet:

Nenäniitynlahti: Alueella oli pajusirkulla (VU) reviiiri. Tavihavainnot saattavat koskea kierteleviä, pesimäpaikoiltaan poistuneita koiraita. Tästä huolimatta lahti on ainoita suojaisempia, astetta rehevämpiä lahdelmia selvitysalueella ja soveltuu siten tavin pesimäympäristöksi. Alueella on jonkin verran uposkasvillisuutta (mm. puolisuikeltajien poikueympäristönsikin soveltuva). Aluerajaukseen on sisällytetty rantavyöhyke sekä vesialue pienine pesimäpaikoiksikin sopivine kareineen.

Virkistysreitien metsät ja suo: Melko pienellä alueella havaittiin huomattava osa metsien ns. indikaattorilajien havainnoista. Alueen pesimälajeihin kuuluvat mm. tiltalti, mustapääkerttu ja puukiipijä. Piensuon pesimälajeihin kuuluvat taivaanvuohi ja metsäviklo.

Muilla osilla selvitysalueita huomionarvoisia lajeja havaittiin joko pihapiirien tuntumassa tai niin harvalukuisesti, ettei rajauksia tehty.

## 5. JOHTOPÄÄTÖKSET

Vuolleniemen selvitysalueen pesimälinnustoon kuuluu uhanalaisista, vaarantuneiksi luokitelluista lajeista taivaanvuohi ja pajusirkku. Muihin alueen pesiviksi tulkittuihin, huomionarvoisiin lajeihin kuuluvat elinympäristöjen indikaattorilajit, jotka ilmentävät elinympäristöjen laatua. Näihin lajeihin lukeutuvat ovat tavi, peukaloinen, leppälintu, mustapääkerttu, tiltalti ja puukiipijä.

Selvityksessä ei havaittu maankäyttöä tiukasti ohjaavaa pesimälajistoa. Muita alueita hieman arvokkaammiksi kohteiksi luetaan kuitenkin virkistysreitin metsät ja piensuo sekä Nenäniitynlahden pohjukka. Kohteet ovat arvotettavissa paikallisesti arvokkaiksi linnustokohteiksi. Maankäyttöä suunniteltaessa suosituksena on pyrkiä säilyttämään ao. kohteet maankäytön ulkopuolella.

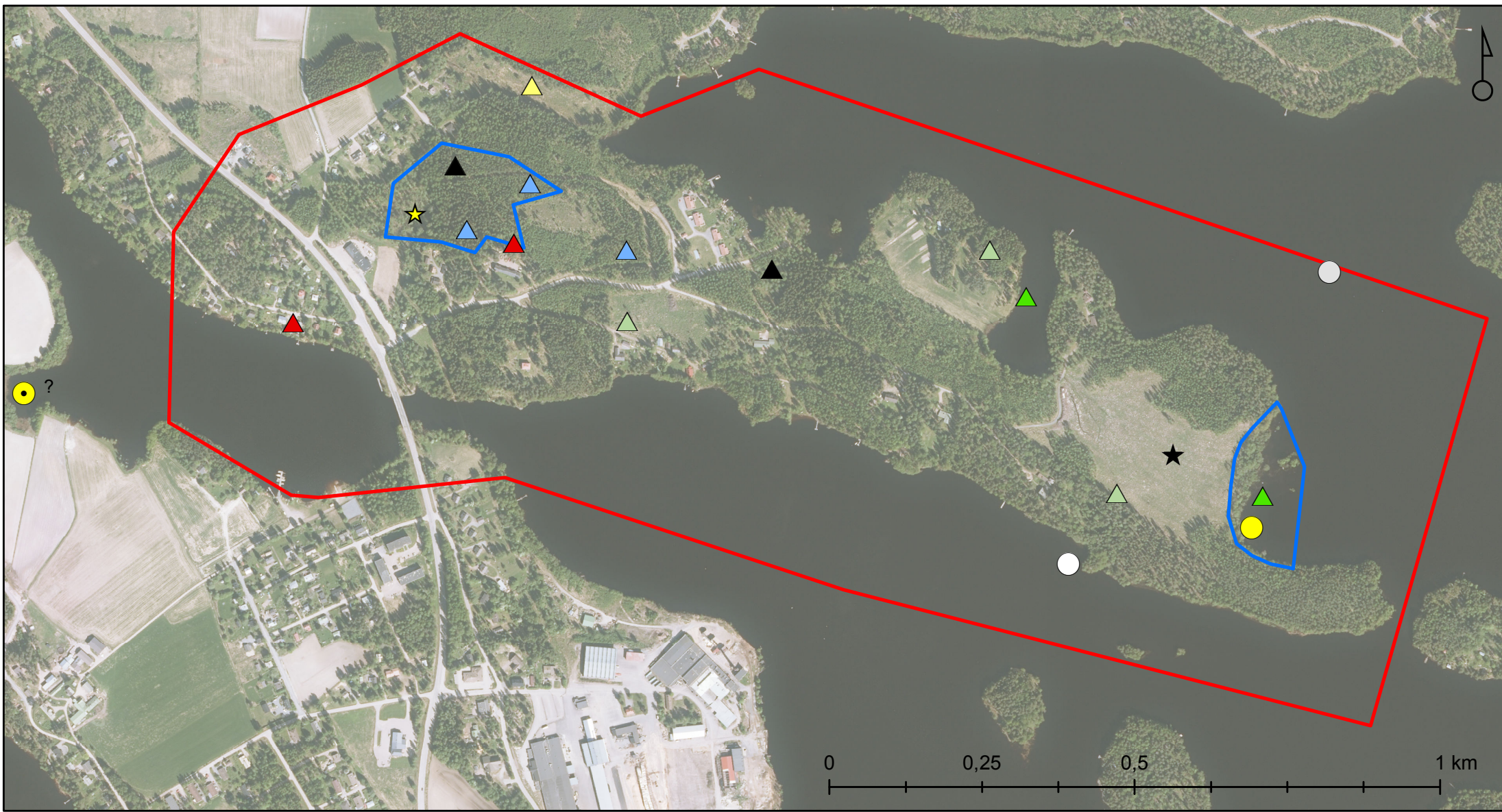


## 6. KIRJALLISUUS

Koskimies, P. & Väisänen, R. A. 1988. Linnustonseurannan havainnointiohjeet. Helsingin yliopiston eläinmuseo. 2. painos.

Tiainen, J., Mikkola-Roos, M., Below, A., Jukarainen, A., Lehikoinen, A., Lehtiniemi, T., Pessa, J., Rajasärkkä, A., Rintala, J., Sirkiä, P. & Valkama, J. 2016. Suomen lintujen uhanalaisuus 2015. Ympäristöministeriö & Suomen ympäristökeskus. 49 s.

Väisänen, R. A., Lammi, E. & Koskimies, P. 1998. Muuttuva pesimälinnusto. Otava, Keuruu. ISBN 951-1-12663-6.



## Vuolleniemen linnustoselvitys 2018

LIITE 1 - Huomionarvoinen pesimälajisto ja paikallisesti arvokkaat kohteet

○	laulujoutsen	★	teeri	▲	mustapääkerttu	□	Paikallisesti arvokas lintualue	□	Selvitysalue
●	kaulushaikara	★	taivaanvuohi	▲	tiltalti				
●	tavi	▲	peukaloinen	▲	puukiipijä				
○	kuikka	▲	leppälintu	▲	pajusirkku				