

Ruoveden kotiseutumuseo

TALONPOIKAISTALO 1700-
1800 LUVUILTA



Tervetuloa Ruoveden kotiseutumuseoon! Museo kuvaa keskikokoista ja omavaraista pohjoishämäläistä taloa 1700- ja 1800-luvuilta.

Museon kaikki rakennukset ovat siirretty nykyisille paikoilleen, joista kaikki yhtä lukuunottamatta ovat peräisin vanhalta Ruovedeltä. Myös museon esineistö on paikallista ja istuu museon esille tuomaan aikakauteen. Ruoveden kotiseutumuseon kokonaisuus on yksi maamme laajimmista.

Museo on pääasiassa ulkomuseo. Siihen on koetettu hankkia tyypillisimmät vanhan ruovesiläisen talon tai torpan rakennelmat ja ne on pyritty sijoittamaan niille kuuluville paikoille. Museorakennusten iät vaihtelevat. Pääosin rakennukset ovat 1600-1800-luvuilta, mutta museolta löytyy myös yksi 1500-luvulla rakennettu aitta sekä vasta 1900-luvun alussa pystytetty kalustovaja. Laajan aikahaarukan ansiosta museossa tulee esille käsityö- ja rakennustekniikan muutokset ajan saatossa.

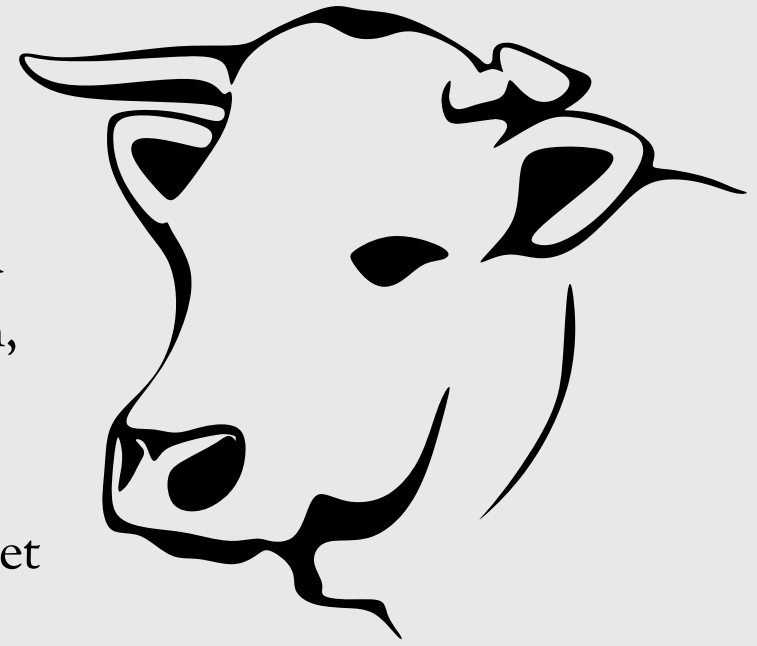


1. Pirttirakennus
2. Parvitalli
3. Navetta
4. Rehulato
5. Askarteluvaja
6. Kala-aitta
7. Luhtiaitta
8. Vaateaitta
9. Vilja-aitta
10. Jauhoaitta
11. Kalustovaja
12. Mallassauna
13. Riihi
14. Paja
15. Harakkamyly
16. Syväojan aitta
17. Kauppilan aitta



Info

Museosta löytyy kaksi pihapiiriä, miespiha ja riihipiha, joiden ympärille talon rakennukset sijoittuvat.



Miespihalla tarkoitetaan ihmisten käytössä ollutta sisäpihaa, jota reunustaa suurin osa talon rakennuksista. Piha on ollut tiivis niin, että rakennusten muodostama kehä on tilkitty aidalla, jolloin esimerkiksi lapset ja kotieläimet ovat olleet turvassa miespihalla. Miespihasta on aikanaan jaettu erikseen karjapiha, jossa kotieläimet oleskelivat.



Riihipihalta löytyvät riihi, sepän paja ja sauna, sillä näissä tulipaloriski on ollut huomattava. Tällöin niiden sijoittaminen tiiviille miespihalle olisi riskeerannut koko talon palamisen tulipalon sattuessa. Eristämällä rakennukset kauemmaksi miespihasta estettiin palojen aiheuttamia tuhoja.

Jokaisessa esiteltävässä rakennuksessa on sen käyttötarkoitukseen liittyvää esineistöä. Esineistö ja rakennukset luovat näin kuvaa siitä, millaista elämä on Ruovedellä aikoinaan ollut

1. Pirttirakennus

Pirttirakennus siirrettiin Hanhonkylän Törmästä v. 1935. Se on rakennettu kahdessa vaiheessa; päreillä suojattu tuvan puoli on 1700-luvun puolesta välistä, toinen, isännänkamarin puoli 1840-luvulta.

Pirttiin astuessa sisään on vastassa kahteen suuntaan aukeava porstua. Heti asemmalla on muutamia hevosvaljaiden osia: kaunis kirkkoluokki, länget sekä puisia silankaaria eli ranoja, mutta näitä mielenkiintoisempi lienee pihkahaavi, jolla kerättiin puista pihkaa. Hirrestä roikkuvat myös luistimet, joille olikin Ruovedellä käyttöä, sillä hyvän jään aikaan oli niillä mahdollista kulkea pitkääkin matkaa. Seinällä roikkuu erilaisia köysiä, kuten sianharjas- ja tuohiköyttä. Porstuan suurin esineistö on kirkkoreki.

Porstuan toisessa päädyssä on toisella seinällä erilaisia työkaluja, kuten höyläpenkki. Penkin päältä löytyy muun muassa erilaisia kirveitä, joista suurin on turpeen nostossa käytetty suokirves. Seinällä roikkuvat ämmänlänget, viikatteita ja tiilimuotti. Nurkassa seisoo sirppiteline eli sirppihaukka, jossa sirpit pysyivät hyvässä ojennuksessa. Vastakkaisella seinällä on muutamia palomiehen välineitä, kuten kypärä ja palohaka. Lisäksi seinältä löytyy erilaisia metsästysvälineitä, kuten ketun käpälälauta ja susikirves. Lattialla on erilaisia pyydysrautoja esimerkiksi susien pyytämiseen.



Pirttirakennus



Hevosen länget, luistimet ja silankaari

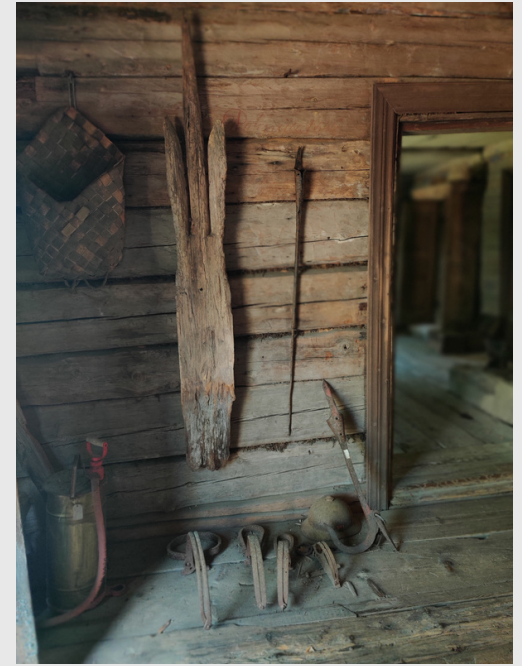
Vanhempi, yhtenäinen väentupa avautuu kulkusuunnassa vasemmalle. Tilaa hallitsee suuri laakakivistä vuorattu tulisija, joka oli tuvan sydän. Väentupa on aikanaan rakennettu savupirtiksi, joissa Suomessa asuttiin laajasti yhä 1800-luvun alussa. Savupirtissä ei ollut ikkunoita tai savupiippua, vaan tulisijasta nouseva savu pakeni siniin tehtyjen räppänien kautta. Savun värjäämät seinät ja katto ovatkin yhä tummia. Tuvan takan puoleista seinää kutsuttiin naisten puoleksi ja vastakkaista seinää miesten puoleksi. Naisten puolen esineistö liittyy esimerkiksi kangaskäsitöihin, ruoan laittoon ja lasten hoitoon. Näissä esineissä on paljon yhä tuttuja esineitä, kuten kehto ja kahvimylly. Sekaan mahtuu kuitenkin myös sellaisia esineitä, joita nykyvierailija ei useimmiten tunnista, kuten puiset lihakourut, jotka menevät leivinuuniin. Liha kypsennettiin näissä, jolloin lihasta irtoava rasva valui niitä pitkin ja se saatiin kerättyä talteen. Kauneimpia esineitä naisten puolella ovat rudit koristeellisine ruginlapoineen, vanhat kangaspuut sekä oksanhaaraan tehty lapsen keinu, joka roikkuu hirrestä. Taloon syntyi useimmiten paljon lapsia, jolloin heidät piti saada turvaan jotta työt saatiin tehtyä. Tällöin lapsi laitettiin keinuun tai lattialla olevaan vaatimattomampaan reikätuoliin istumaan. Takan edessä roikkuvat katosta päreorret, joilla valaisuun käytettäviä päreitä kuivattiin. Kahden hirren välissä roikkuva varras taas toimi ruisleivän kuivauksessa, sillä leipää leivottiin kerralla jopa usean kuukauden tarpeiksi.



Sianvillaköysi



Työkaluja, kuten ämmänlänget ja suokirves



Käpäälauta, susikeihäs, käpälärautoja ja palohaka sekä kypärä



Naisten puolen laakakivitakka



Reikätuoli, jonka päällä rukinlapoja



Lapsen keinu

Väentuvan peräseinällä on suuri pirtinpöytä, jonka ääreen talon väki kokoontui syömään. Pöydän esineistö korostaa sitä, kuinka aikanaan puu oli materiaaleista suosituin; niin lautaset, kulhot kui tuopit ovat puusta veistettyjä. Seinällä lusikkahaukasta roikkuvat lusikat ovat myös puisia. Keittoruoka syötiin puulautasilta tai -kupeista puulusikoilla, jotka aterian jälkeen nuoltiin puhtaiksi ja pantiin pöydän takana olevaan lusikkahaukkaan. Leipäkorissa oli kato-vuosina monesti pettuleipää. Suolakalaa varten oli oma puinen kalakuppi. Seinän viertä kulkevalla penkillä on museon ainoat soittimet, kaksi yksikielistä virsikannelta. Seinällä roikkuu 1800-luvulta peräisin oleva "Kukon sepän" valmistama seinäkello. Sen yksinäinen sulkaviisari näytti ajan tunnin tarkkuudella.

Miestenpuolelle siirryttäessä on penkin vasemmassa laidassa erikokoisia matkavakkoja. Niihin pakattiin tavarat reissuun lähtiessä. Miesten puolen keskellä on työkalutelineessä eli roskahaukassa erilaisia työkaluja. Miehet tekivät talvella päreenvalossa erilaisia pieniä puhdetöitä. Seinää vasten juoksen penkin oikeassa laidassa on tuohitöitä, kuten virsut ja saappaat. Oikea ovensuunurkka oli rengin aluetta. Siinä huomataan renginsänky ja kaksi renginkaappia. Vuoteen jalkopäässä on jalustalla seisova vesi- saavi ja korento. Sängyn vieressä lattialla on kessuhumari, jossa on hienonnettu kessuja petkeleellä. Niitä on haudottu korkeassa tuohipöntössä. Jokaisella talolla oli aikanaan oma kessupelto.



Puisia astioita



Virsikanteleita



Matkavakkoja. Takana konjakki-pullo



Tuohiesineitä



Renginurkkaus. Edessä kessuhumari, takana renginsänky ja renginkaapit

Pirtin uudemmalla puolella huomiota herättää isännänkamarin koristeellisuus. Etutupa, eli isännänkamari vaikuttaa väentupaan verrattuna valoisammalta ja iloisemmalta, koska sen katto on valkaistu ja seinät rapattu sekä koristeltu ns. trykkimaalauksella. Ovensuunurkassa on isännän ja emännän sänky, kun taas peremmällä on lyhyempi lasten vuode. Isäntäparin vuoteen vieressä seisoo morsiukirstu, johon tyttäret kokosivat kappioitaan. Pöydälle levitetyistä esineistä on harvinaisin Pohjaslahden Makkoselta saatu kivinen aurinkokello. Sen lisäksi pöydältä löytyy esimerkiksi kaksi hiekkasirotinta, joita käytettiin imupaperin tapaan musteella kirjoittaessa. Pöydän toisessa päädyssä on pieni lukollinen leili, jolloin siihen ei päässyt käsiksi kuin luvalla. Maitokamariin johtavan oven pielessä seisoo korkea isännänkaappi. Tiilestä muuratulta tulisijalta löytyy esimerkiksi hiilillä lämmennyt silitysrauta.

Maitohuoneessa on pääasiassa maitotalouteen liittyvää esineistöä, kuten puisia siivilöitä joissa maito siivilöitiin havujen läpi. Pöydältä löytyy juustomuotteja, joista ehkä hienoimmassa lukee peilikuvana ”Pekkala”. Tällöin Pekkalan kartanon juustoista tiedettiin mistä ne ovat. Penkiltä löytyy erilaisia puisia astioita, joita on käytetty esimerkiksi piimän ja kerman valmistuksessa. Oikeanpuoleisessa nurkassa seisoo kirnuja ja leilejä. Vasemmassa nurkassa on suuri lihatiinu, jossa liha säilöttiin suolaan. Suolavesi on ajan saatossa ruostuttanut irti alemman vanteen. Ruoan hajun houkuttelemina saapuneita hiiriä pyydystettiin lutsakkeella eli hiirenloukulla, joka seisoo lattialla siivilöiden edessä.



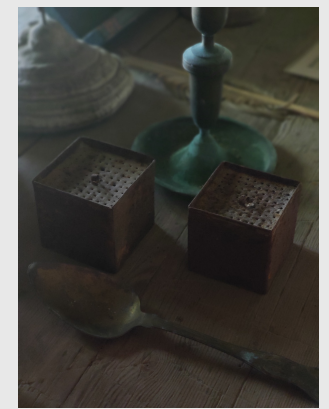
Lasten sänky



Isäntäparin sänky



Aurinkokello



Hiekkasirottimet



Viilipunkka ja voinvaivausastia



Siivilöitä ja hiirenloukku



Juustomuotti



Lihatiinu

2. Parvitalli

Parvitalli siirrettiin Väärinmajan Pyhkiöltä välirauhan aikana nykyiselle paikalleen. Rakennus ei ole enää aivan alkuperäisessä kunnossa, sillä mm. parvi on poissa ja toisia poskihirsiiä lyhennetty. Mutta hieman vailinaisenakin se antaa hyvän näytteen 1600-luvulla eläneen rakentajan taidosta. Tallin ylisillä säilytettiin heiniä, ja siellä varsinkin miesväki mielellään nukkui. Matala ovi ja tallin nurkassa riippuvat koristeelliset länget osoittavat, että entisajan hevoset ovat olleet pieniä ja heiveröisiä. 1600-luvulla suomenhevosen alkumuodon säkä oli 120cm paikkeilla.



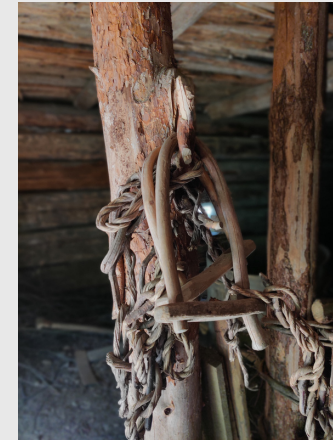
Kappaleen teksti Parvitalli

3. Navetta

Navettarakennus saatiin v. 1937 Pohjankylän Huovilasya. Se on rakennettu 1600-luvulla, mutta ei ole alunpitäen ollut navettana vaan savupirttinä. Rakennus otettiin kuitenkin navettakäyttöön hyvin varhaisessa vaiheessa. Rakennuksessa eniten huomiota kiinnittää harvinaisen paksut, karkeasti piilutut seinähirret. Navettaa pidettiin talvisin sekasonnalla. Tällöin lantaa ei luotu koko talvena ulos. Syynä oli lämpö: kompostoituva lanta tuotti lämpöä joka piti eläimet elossa. Sonnan kuivikkeiksi hakattujen havujen johdosta lehmien selkä talven mittaan kohosi yhä lähemmäs kattoa. Sen vuoksi puisista kaulamista lähtevien kytkimien kiinnityskohtaa oli vähän väliä nostettava. Keväisin lanta luotiin pelloille. Isompi karsina oli lampaita ja pienempi vasikoita varten.



Navetta



Lehmän kaulaimia



Suuret hirret ja talikkoja

4. Rehulato

Rehulato on lähtöisin Mustajärven Syväojalta. Se siirrettiin museolle v. 1938. Lato on rakennettu 1800-luvun loppupuolella. Latoon annettiin rakennusten läheltä haalitut heinät, juuresten naatit ja perunanvarret, joista valmistettiin lehmille "haudetta" eli rehua.

Kappaleen teksti



Rehulato

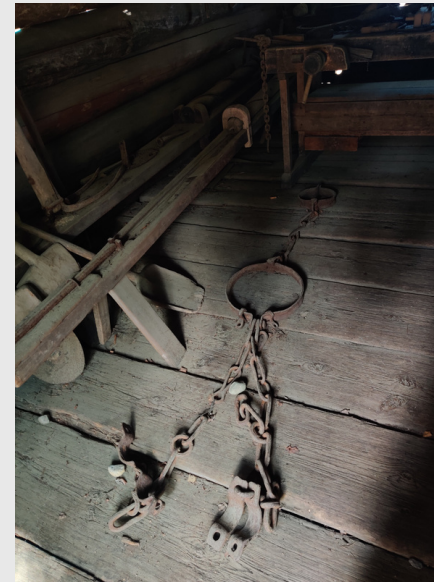
5. Askarteluvaja

Askarteluvaja on peräisin Pohjankylän Huovilasta ja se siirrettiin nykyiselle paikalleen v. 1937. Sen pohjoispääseinän ulkokatos suojaa kolmea kovertamalla tehtyä vanhaa ruuhaa. Kesäaikaan miesväki teki askareitaan pihassa tai työvajassa. Siellä oli riittävästi työkaluja suurtakin ammattitaitoa vaativiin tehtäviin. Miltei kaikki välttämättömät esineet, huonekalut yms. valmistettiin omin käsin. Ulkopuoliseen apuun turvauduttiin vain harvoin. Suurin osa askarteluvajan esineistöstä liittyy puun työstämiseen. Suuri osa työkaluista on yhä nykypäivän vierailijalle tunnistettavaa; esimerkiksi höyläpenkki, puuhöylät, erilaiset sahat ja porat ovat pysyneet pitkälti käyttötavoiltaan samoina. Askarteluvajan esineistöstä silmäänpistävin lienee maassa heti oviaukon edessä olevat vangin kahleet. Kahleita käytettiin vangin kuljettamisessa, sillä välimatkat olivat pitkiä ja hevoskyydillä saattoi reissuun kulua monta yötä.

Ovea vastapäätä seinää pitkin höyläpenkin edessä juoksee rihlapenkki. Höyläpenkin toisella puolella seisoo kulmamallinen rihlasorvi. Kyseisillä työkaluilla tehtiin asempiippuun rihlat eli kierteet. Lattiasta kattoon kulkeva palkki on vakanpaininpuu. Kyseisellä työkalulla painettiin esimerkiksi kylvövakkojen seinämät. Lattialla seisova potkukelkka kiinnittää huomion, sillä se on suhteellisen suuri. Puun suosiminen materiaalina näkyy myös potkukelkassa, sillä metallia on käytetty vain tukeja ja jalasten pohjissa.



Askarteluvaja



Vanginkahleet



Höyläpenkki



Potkukelkka



Höyliä



Kala-aitta

6. Kala-aitta

Kala-aitta on ainoa vanhan-Ruoveden ulkopuolelta tuotu rakennus. Se siirrettiin museoon Korpilahden Kärkisistä v. 1938. Se kuitenkin on tyyllisesti samanlainen mitä Ruovedelläkin on aikoinaan tehty. Tämä pieni piha-aitta, jonka ovi tavallisuudesta poiketen on sivuseinällä, on museon vanhimpia, kauneimpia ja mielenkiintoisimpia rakennuksia. Sen 1600-luvulla elänyt rakentaja on ollut taitava ja huolellinen kirvesmies, mistä osoituksena ovat esimerkiksi vuolimella siloitellut rakennushirret.

7. Luhtiaitta

Kekkoskylän Ala-Kauppilasta vuonna 1933 siirretty neljähuoneinen luhti on rakennettu 1800-luvulla. Sen tyylistä voidaan havaita eräitä pohjalaisia piirteitä. Luhti on alunperin ollut ikkunaton. Alakerroksen aittoja on alunperin käytetty ruokatavaroiden säilytykseen, kun taas yläkerran huoneet ovat olleet tyttöjen makuupaikkoja ja vaatevarastoja. Kesäiltaisina luhtiaitan sola on ollut nuorten mieluisa kokoontumis- ja seurustelupaikka.

Luhdin alakerran vasemmanpuoleista aittaa kutsutaan ruokapuoliksi. Sen esineistö kattaa suurelta osin ruoan säilytykseen tai valmistukseen liittyvää esineistöä. Poikkeuksena toimii esimerkiksi suuri kivillä lastattu mankeli, joka vastaanottaa vierailijan ruokapuolin keskellä. Mankelin vieressä penkillä ovat hieman uudemmat, 1900-luvun puolelta olevat separaattori ja kirnu. Oven takana seisovat käsinkivet. Sivuseinällä ja penkillä huomataan mm. puntareita, puisia siivilöitä ja matkavakkoja. Peräseinällä seisoo penkillä mm. juustopuristin. Peräseinän penkin vasemmalla puolella on kirnu, jossa on valettu kynttilöitä. Kynttilät valettiin talista ja niitä poltettiin juhlissa. Arkena valon toi päre. Oikealla olevassa hyllykössä on paljon esineistöä, kuten museon ainoat keraamiset esineet. Kaksi lautasta on aikoinaan ostettu kaupunkimatkoilla. Kalastuspuolelle johtavan oven vasemmalla puolella on kaksi erikokoista sahtikuurnaa. Sahtikuurnan pohjalle levitettyjen plkien ja katajanhavujen läpi laskettiin kaljanvierre. Oven oikealla puolella seisoo suuri taikinakuurna, johon useamman kuukauden leiviksi tarkoitettu taikina mahtui.



Luhtiaitta



Mankeli



Juustomuotti



Sahtikuurnat



Taikinakuurna



Nuotta



Puusuksia

Kalastuspuolin, alakerran toisen aitan hallitsevin esine on nuotta, suuri kalaverkko. Nuotta säilytettiin aikanaan erillisessä nuottakoppelissa, joka sijaitsi kalastusvesien lähetyvillä. Nuotan kohoina on alunperin käytetty männyn kaarnaa ja tästäkin nuotasta voi huomata kaarnaisia kohoja. Kalastukseen liittyvää esineistöä löytyy myös sisäoven viereiseltä seinältä. Nurkassa seisoo suuri haavi sekä pitkä atrain, jota on käytetty tuulastuksessa. Seinällä roikkuu katajaisia mateenkoukkuja sekä metsästäjän mäyräreppu ja suuri kypälälauta. Ikkunan yläpuolella roikkuu orsilla puisia suksia. Peräseinältä taas voi huomata suokengän, joka muistuttaa ulkonäöltään paljon lumikenkää. Maassa seisoo mm. köydenkertauskela, jolla kerrattiin köyteen tulevat säikeet. Ikkunan oikealla puolella seinään nojaa tarvoin. Tarvointa tarvittiin nuotalla kalastattaessa; sillä paukutettiin veneen lattiaa niin, että kalat eivät päässeet hyppäämään pois veneestä. Tarvoin kantoi myös uskomuksia mukanaan, sillä sen käyttäjän ajateltiin olevan vastuussa kalaonnesta.

8. Vaateaitta

Parvellinen vaateaitta saatiin Mustajärven Kangaspeskasta v. 1936. Se on rakennettu 1800-luvulla. Museolla se tunnetaan piikain vaateaittana, mutta se ehti toimia myös vilja- ja makuuaittana.



Piikain vaateaitta

9. Vilja-aitta

Vilja-aitta on toinen museon ensimmäisistä rakennuksista. Se ja vieressä seisova jauhoaitta siirrettiin museolla Ritoniemen Utukan torpasta vuonna 1932. Vilja-aitta edustaa rakennustyypiltään Ruovedellä harvinaisempaa riima-aittaa. Tällä tarkoitetaan sitä, että aitalla on ikäänkuin otsa. Vilja-aitta on rakennettu 1700-luvun alkupuolella. Sen esineistöön kuuluu ns. sokispuilla koottu jyvälääri, puutalikoita, mittoja ja metallittomia kaksipiikkisiä perunahaaruja.



Viljalaarit



Mittoja

10. Jauhoaitta

Jauhoaitta on viereisen vilja-aitan ohella museon ensimmäinen rakennus. Sen ajoitus on hieman vaikeaa, sillä se on kyhätty kokoon erilaisista hirsistä. Se lienee kuitenkin olevan 1700-luvun alkupuolelta. Siinä säilytettiin leipiä ja jauhoja.



Vasemmalla jauhoaitta, oikealla vilja-aitta

11. Kalustovaja

Kalustovaja pystytettiin vanhaa tyyliä mukaillen vuonna 1928. Vajassa säilytetään erilaisia kulkuvälineitä ja ulkona käytettyjä työkaluja, kuten auroja. Huomion kiinnittää erityisesti kauniit metalliset pappilan rillat, jotka ovat aikanaan olleen hyvin arvokas menopeli. Yksi vajan mielenkiintoisimmista esineistä on mastoreki, jolla aikanaan vietiin rannikolle Ruovedeltä hyvää mäntyä mastopuuksi. Rekeä veti kuusi hevosta ja kyytiin lastattiin yksi puu.



Mallassauna



Naulat saunan takaa

12. Mallassauna



Portaat lauteille

Mallassauna on siirretty museolle v. 1946 Pihlajalahden Pöntyksestä. Se on rakennettu 1700-luvulla, mutta oli käytössä vielä 1940-luvulla. Näin ollen saunalla on ollut taitavat lämmittäjät, sillä savusaunat paloivat suhteellisen usein. Saunan nimitys tulee sen käytöstä, sillä vasemmanpuoleisella parvella valmistettiin maltaita sahtia varten. Oikealla puolella on rappuset lauteille. Sauna oli tärkeä paikka, sillä jokaisen ihmisen elämä alkoi saunasta ja päättyi saunaan. Lapset syntyivät saunassa ja kuoleman jälkeen ihminen pestiin viimeistä matkaa varten saunassa. Saunat olivat siis hyvin keskeisiä rakennuksia talossa. Museon mallassaunaan liittyy erityispiirre. Takaseinässä on räppänän alahirteen lyöty riviin pieni nauloja. Jokainen naula symboloi taloon syntynyttä poikalasta; rautanauulat olivat arvokkaita kuten pojat, jotka jatkoivat suvun nimeä. Poikia on todistettusti ollut siis ainakin seitsemän, vaikka aiemmin nauloja on ollut rivissä enemmänkin. Saunassa tehtiin myös töitä, kuten käsiteltiin pellavia. Tämän vuoksi saunasta löytyy esimerkiksi lihta ja pellavaloukku.



Kalustovaja

13. Riihi

Museon riihi saatiin Ruhalasta vuonna 1956. Se muistuttaa rakennustekniikaltaan museon parvitallia ja on myös 1600-luvulta. Riihen oven päällä on etukatos eli röytä. Riihi on yksiparsinen. Riiheä käytettiin viljan kuivaamiseen. Pelloilla kuhilailla kuivunut elo ajettiin tai kannettiin riiheen. Riiehtä lämmitettiin pari kolme vuorokautta, jonka jälkeen vilja puitiin varstoilla lattialla tai kepakoilla häkin päällä. Viljan saaminen pelloilta laareihin oli kovaa työtä; riihessä oli paljon pölyä ja kuuma, eikä sitä voitu jättää vartioimatta sillä kuiva elo oli hyvin paloherkkää.

Museon riiehtä kutsutaan raatoriiheksi. Nimitys juontuu sen käytöstä Suomen sodan aikaan v. 1808, jolloin Ruhalassa taisteluissa kaatuneet venäläiset sotilaan vietiin riiheen odottamaan hautausta.

14. Paja

Paja tuotiin museolle Luomaharjusta v. 1957. Se on rakennettu 1800-luvun alkupuolella. Pajan perällä oikealla on laaja ahjo. Vasemmalla sijaitsevat suuret vällypalkeet, joiden nimitys tulee palkeiden nahan käsittelystä; palkeiden nahkaan on jätetty karva sisäpuolelle. Pajasta löytyy sepän tärkeimpiä työkaluja, kuten alasin, vasara ja erilaisia pihtejä.



Riihi



Sepän paja

15. Harakkamylly

Tuulimylly sijaitsee pihapiirin ulkopuolella harjun korkeimmalla kohdalla. Se tuotiin Virtain Kurjenkylän Helttolasta v. 1936. Mylly on rakennettu 1800-luvun keskivaiheilla ja on malliltaan nk. harakkamylly. Nimellä viitataan myllyn ”pyrstöön”, joka muistuttaa harakasta. Pyrstön avulla saatiin myllyn yläosaa käännettyä tuulensuunnan mukaisesti. Myllyn monikulmainen alaosa johtuu myllyn käännettävyydestä, sillä siivet linjattiin aina suoran seinän kanssa. Ruovedellä veden runsaudesta johtuen olivat vesi- eli jalkamyllyt yleisempiä. Museon tuulimylly on käytännössä käyttökelpoinen, sillä kaikki sen osat ovat yhä käyttökuntoisia. Sisältä löytyy myllyn varsinaisten osie lisäksi esimerkiksi puusta koverretut tynnyrit, eli mitat. Terveleili ja -pytty ovat tarjonneet tervaa myllyn puisten laakereiden voiteluun.



Myllyn osia ja jyvälapio



Tervatiini ja tervaleili



Harakkamylly

16. Syväojan aitta

Syväojan aitta edustaa 1700-luvun rakennustyyliä. Se siirrettiin nykyiselle paikalleen v. 1956.



Syväojanaitta

17. Kauppilan aitta

Kauppilan aitta tuotiin Visuveden Kauppilasta v. 1958. Se on rakennettu 1500-luvulla ja on näin ollen museon vanhin rakennus. Aitta on parvellinen riima-aitta. Sen takaseinän hirrenpäiden varaan lappeelleen asetettua lautaa on käytetty kalojen ja pellavien kuivaamiseen.



Kauppilan aitta

Talonpoikaistalon asukkaat

Talonpoikaistalossa asui tyypillisesti perhe, johon kuului itse isäntäparin lisäksi heidän lapsensa, isovanhemmat sekä rengit ja piiat jotka työskentelivät talolle. Lapsia syntyi monta, keskimäärin 5 tai 6 ja vaikka osa lapsista kuoli alle yhden vuoden ikäisenä, olivat perheet suuria. Työntekijöiden määrää määritti talon koko. Suuressa talossa jolla oli paljon peltoja saattoi renkien ja piikojen määrä lähennellä 20. Talon palvelusväki palkattiin kerran vuodessa.

Suomalaiset ovat kasvaneet pituutta. 1900-l alussa miesten keskipituus oli 168 cm ja naisten 154cm.



Museon syntyhistoria



Einar Palmén

Museon perustajana pidetään kunnanlääkäri Einar Palménia, joka keräili 1900-luvun alkupuolella vanhoja esineitä niin paljon, että niille tarvittiin lisätilaa. Vuonna 1932 ostettiin tämän vuoksi museon ensimmäiset rakennukset, kaksi vilja-aittaa, jotka sijoitettiin Ruoveden keskustan läheisyyteen mäntyharjulle.

Aitat todettiin kuitenkin pian ahtaiksi, jolloin ajatus nykyisestään talomuseosta syntyi. Rakennuksista suurin osa on siirretty paikoilleen 1930-luvulla ja loput sotien jälkeen tai välirauhan aikana. Palménin toiveena oli säilyttää katoavaa elämäntapaa myöhemmille sukupolville.

Palménin lisäksi museon perustamiseen myötävaikutti kotiseutu- ja museoyhdistys, joka otti museotoiminnan vastuulleen vuoteen 1989 asti, jolloin museo siirtyi kunnan omistukseen. Myös erityisesti kirjailija Heikki Asunta sekä puutarhuri Ahto Luutonen toimivat museon perustamisen aikoihin asiantuntijoina kartuttaen museon tärkeää tietovarastoa.

Museo on pysynyt suhteellisen muuttumattomana historiansa läpi. Esimerkiksi pihapiirin ulkopuolella oleva keinu on purettu ja lähes kaikki katot on huoltamisen yhdessä muutettu pärekatoiksi, vaikka vanhemmissa rakennuksissa on alunperin ollut tuohi- eli malkakatto. Vanhat rakennukset tarvitsevat aika-ajoin restaurointia, jotta ne säilyvät Suomen ankarissa sääolosuhteissa.

Teksti: Oiva Hernesniemi, muokkaukset ja lisäykset Veera Kallioinen
Valokuvat: uudet valokuvat museolta Veera Kallioinen, historialliset
kuvat Ruoveden kotiseutuyhdistys.



Museonhoitaja ja päätoimittaja Lauri Merisalo sekä kunnanlääkäri lääkintöneuvos Einar Palmén vuonna 1970